

TRANSQUADRA – MADERE – MARTINIQUE - ATLANTIQUE

2024 - 2025

ANNEXE PARCOURS LA TURBALLE-MADERE

CANAL VHF de départ :72

ANNEXE PARCOURS LA TURBALLE-MADERE

Horaires des marées La Turballe 7 juillet 2024

PM : 18h35 Local, coefficient 78

BM : 12h42 Local, coefficient 78

RAPPEL : RCV 40 Le port de la brassière est obligatoire, sous la responsabilité du chef de bord.

DEPART : Dimanche 7 juillet 2024

- ZONE DE DEPART : A environ 0,5 mille dans le sud-ouest de l'entrée du port de la Turballe

- LIGNE DE DEPART :

La ligne de départ est définie par l'axe formé entre le mât portant un pavillon orange sur le bateau comité à laisser à TRIBORD, et le côté parcours d'un bouée cylindrique VOLVO Jaune à laisser à BÂBORD.

Les concurrents **en double** devront se maintenir du côté pré-départ et s'écarter de la zone de départ des solitaires pendant la procédure concernant ces derniers. Cette zone est un rectangle dont un côté est constitué par la ligne de départ prolongée de 100 m à ses 2 extrémités et s'étendant sur 200 m du côté pré-départ

-PROCÉDURE DE DÉPART.

SOLITAIRES. Classe Performance et Croiseur

Procédure en 8 minutes à partir du signal d'avertissement, selon règle 26 des RCV modifiée.

Envoi du pavillon Orange sur le mat de visée au minimum 5 minutes avant l'envoi du signal d'avertissement.

13h00 T.U: Signal d'avertissement. Envoi d'un pavillon « **Transquadra Bleu** ». + signal sonore

13h04 T.U: Signal préparatoire. Envoi du pavillon « **P** ». + signal sonore

13h07 T.U : Amenée du pavillon « préparatoire », « **P** ». + signal sonore

13h08 T.U : Signal de départ. Amenée du pavillon « **Transquadra Bleu** ». + signal sonore

DOUBLES. Classe Performance et Croiseur

Procédure en 8 minutes débutant 20 minutes après le signal de départ des Solitaires

Début de procédure à :

- 8 mn : Signal d'avertissement, envoi du pavillon « **Transquadra Jaune** ». + signal sonore

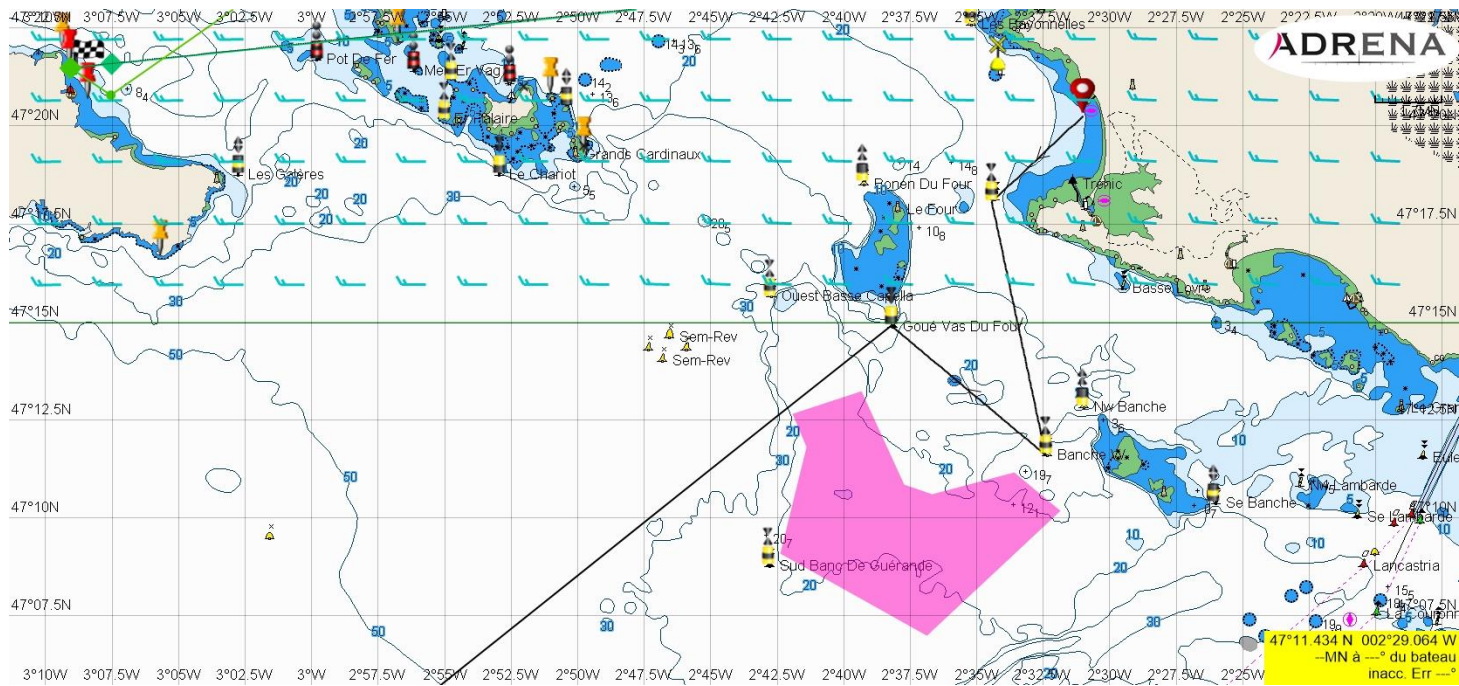
- 4 mn : Signal préparatoire. Envoi de l'un du pavillon « **P** ». + signal sonore

- 1 mn : Amenée du pavillon « Préparatoire », « **P** ». + signal sonore

00mn : Signal du départ. Amenée du pavillon « **Transquadra Jaune** ». + signal sonore

- PARCOURS

- Bouée « Basse Castouillet » à laisser à Bâbord.
- Bouée « Banche W » à contourner et à laisser à Tribord.
- Bouée « Goue Vas du Four » à contourner et à laisser à Bâbord.

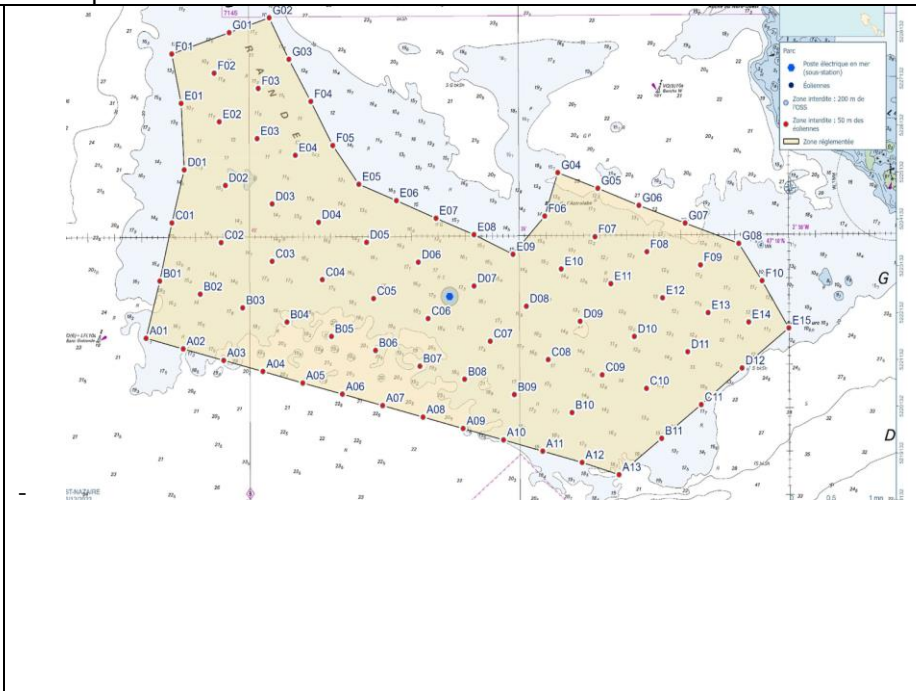


- Parc Éolien Saint Nazaire

Il est interdit pendant la course de naviguer dans la zone suivante appelée Zone Réservée du Parc Éolien de Saint Nazaire :

Cette zone réservée est définie par la succession des points suivants :

Pt	Latitude	Longitude
G02	47°12,527 N	002°39,619 W
F01	47°12,114 N	002°41,431 W
E01	47°11,544 N	002°41,260 W
D01	47°10,778 N	002°41,206 W
C01	47°10,167 N	002°41,439 W
B01	47°09,479N	002°41,667W
A01	47°08,839 N	002°41,925 W
A13	47°07,239 N	002°33,168 W
E15	47°08,917 N	002°30,006 W
G08	47°09,896 N	002°30,925 W
G04	47°10,724 N	002°34,275 W
F06	47°10,224 N	002°34,521 W
E09	47°09,786 N	002°35,113 W
E05	47°10,603 N	002°37,970 W
F05	47°11,051 N	002°38,449 W
G02	47°12,527 N	002°39,619 W



- DST du Cap Finistère.

Il est interdit pendant la course de naviguer dans la zone suivante appelée DST du Finistère.

Cette zone interdite est un polygone défini par les points A, B, C, D, E, F dont les coordonnées sont les suivantes :

Point A : 43°31.400 N 010°05.150 W

Point B : 43°21.000 N 009°36.400 W

Point C : 43°10.500 N 009°44.000 W

Point D : 42°52.900 N 009°44.000 W

Point E : 42°52.900 N 010°13.700 W

Point F : 43°18.800 N 010°13.700 W

- DST du Cape Roca (Lisbonne)

Il est interdit pendant la course de naviguer dans la zone suivante appelée DST du Cap Roca

Cette zone interdite est un polygone défini par les points A, B, C, D, E dont les coordonnées sont les suivantes :

Point A : 38°51,900 N 010°13,810 W

Point B : 38°51,900 N 009°41,150 W

Point C : 38°39,750 N 009°40,000 W

Point D : 38°33,900 N 010°11,700 W

Point E : 38°40,950 N 010°13,900 W

- Ile de Fora (Farol, Archipel de Madère) à laisser à tribord.

- ARRIVEE :

Juste après le passage de l'île de Fora, les concurrents devront établir un contact avec le comité de course par VHF sur le **canal course 9**, afin d'annoncer leur arrivée. Ils devront réitérer leur appel tant que le contact n'aura pas été établi.

La ligne d'arrivée, située devant le port de Quinta do Lorde, est définie par l'alignement du point GPS : 32°44,360 N / 016°42,950 W, à laisser à Bâbord et du phare du môle Sud du port de Quinta do Lorde, à laisser à Tribord.

Les concurrents devront, au passage de la ligne, **noter leur heure d'arrivée en heure TU** et se signaler.

Sitôt passée cette ligne d'arrivée, les concurrents se dirigeront vers le port de Funchal, moteur autorisé.

Les **plombages radeau de survie et réserve d'eau seront vérifiés au ponton** à Funchal.

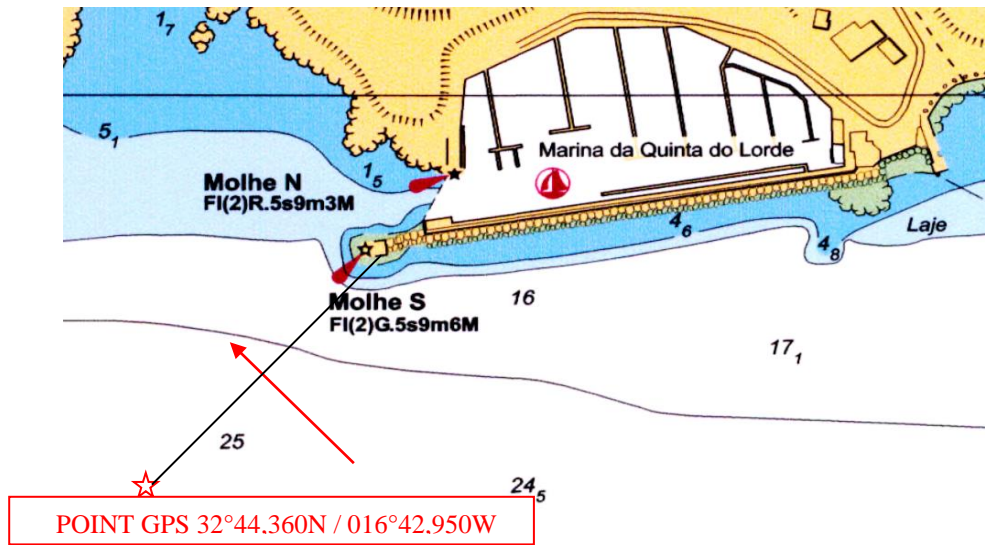
- TEMPS LIMITE DE COURSE :

Il n'y a pas de temps limite de course.

ARRIVEE A MADERE

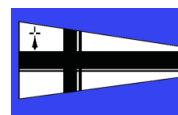
(La flèche rouge est seulement indicative et ne peut donner prétexte à réclamation)

LIGNE D'ARRIVEE à QUINTA DO LORDE



Port de FUNCHAL
Entrée du ponton d'amarrage au port de Funchal.





CLUB NAUTIQUE HOEDICAIS

'Partons, la mer est belle'

TRANSQUADRA – MADERE – MARTINIQUE

2024/2025

Marseille – La Turballe - Madère - Le Marin

3 juillet 2024 - 19 février 2025

Numéro de téléphone **ROUGE**

A n'utiliser qu'en cas de besoin de communication URGENTE avec la terre.

Problème médical, avarie, etc ...

+33 6 12 25 31 31

Cross Gris Nez : + 333 21 87 21 87

gris-nez@mrccfr.eu

Crossa Etel : + 332 97 55 35 35

etel.mrcc@developpement-durable.gouv.fr

Cross Med : + 334 94 61 16 16

lagarde@mrccfr.eu

Cross Antilles Guyane : [+ 596 596 70 92 92](tel:+596596709292)
durable.gouv.fr

fortdefrance.mrcc@developpement-durable.gouv.fr

CCMM Toulouse Médical : +335 34 39 33 33

ccmm.secretariat@chu-toulouse.fr